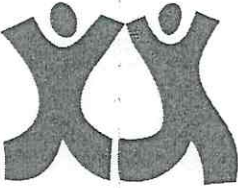


1. Charakterystyka LGD

1.1. Forma prawna i nazwa stowarzyszenia

Stowarzyszenie Lokalna Grupa Działania „Podgrodzie Toruńskie” jest partnerstwem trójsektorowym, składającym się z przedstawicieli sektora publicznego, gospodarczego i społecznego. Stowarzyszenie jest dobrowolnym, samorządnym oraz trwałym zrzeszeniem osób fizycznych i osób prawnych, w tym jednostek samorządu terytorialnego.

Tabela 1. Podstawowe informacje na temat Lokalnej Grupy Działania „Podgrodzie Toruńskie”

Nazwa	Lokalna Grupa Działania „Podgrodzie Toruńskie”
Forma prawna	Stowarzyszenie specjalne posiadające osobowość prawną
Data wpisu do Krajowego Rejestru Sądowego	09.06.2006 r.
Logo	

Źródło: ems.ms.gov.pl, podgrodzietorunskie.pl

1.2. Obszar

W skład Lokalnej Grupy Działania „Podgrodzie Toruńskie” wchodzi trzy gminy powiatu toruńskiego, położonego w województwie kujawsko-pomorskim:

- Lubicz
- Obrowo
- Wielka Nieszawka

Wszystkie Gminy wchodzące w skład LGD mają charakter wiejski. Ich teren zamieszkiwało w 2014 r. łącznie 38 767 mieszkańców (stan na dzień 31.12.2013 r. – 38 171 osób, dane na podstawie GUS, Bank Danych Lokalnych). Na obszarze LGD nie jest zlokalizowane żadne miasto. Teren położony jest jednak w bezpośrednim sąsiedztwie drugiego pod względem liczby ludności w województwie miasta Torunia. Łączna powierzchnia obszaru LGD wynosi 484 km², co stanowi 39% obszaru powiatu i prawie 3% powierzchni województwa.

Tabela 2. Podstawowe informacje o gminach wchodzących w skład LGD

Jednostka terytorialna	Rodzaj	Powierzchnia w km ²	% udział w obszarze LGD	Liczba mieszkańców	% udział w ogólnej liczbie ludności LDG	Gęstość zaludnienia (os./km ²)
Lubicz	gmina wiejska	106	22	19 267	50	182
Obrowo	gmina wiejska	162	33	14 627	38	90
Wielka Nieszawka	gmina wiejska	216	45	4 873	12	23
Obszar LGD	-	484	100	38 767	100	80

Źródło: Opracowanie własne na podstawie GUS, stan na 31.12.2014.

Gminą o najmniejszej powierzchni (106 km²), a zarazem największej liczbie mieszkańców (19 267 os.) jest Lubicz. Gęstość zaludnienia gminy wynosi 182 os./km². Odwrotna sytuacja występuje w Wielkiej Nieszawce, która zajmuje prawie połowę powierzchni obszaru LGD (45%), zamieszkuje ją natomiast

najmniejsza liczba ludności (4 873 os.). Duża powierzchnia oraz mała liczba mieszkańców skutkują bardzo niską gęstością zaludnienia na terenie gminy (23 os./km²). Obrowo zamieszkuje trzy razy więcej osób (14 627 os.) niż Wielką Nieszawkę, a jego udział w łącznej powierzchni obszaru LGD wynosi 38%.

Mapa 1. Obszar Lokalnej Grupy Działania „Podgrodzie Toruńskie” na tle powiatu toruńskiego



Źródło: podgrodzietoruńskie.pl

Obszar LGD graniczy:

- od północy z: miastem Toruniem, gminami Zławień Wielka i Łysomice, położonymi w powiecie toruńskim
- od wschodu z: gminami Kowalewo Pomorskie i Ciechocin, znajdującymi się w powiecie golubsko-dobrzyńskim
- od południowego-wschodu z gminą Czernikowo, leżącą w powiecie toruńskim
- od południa z: gminami Aleksandrów Kujawski i Ciechocinek, położonymi w powiecie aleksandrowskim
- od południowego-zachodu z: gminami Rojewo i Gniewkowo, znajdującymi się w powiecie inowrocławski
- od zachodu z gminą Solec Kujawski, leżącą w powiecie bydgoskim

Obszar LGD cechuje dość równomiernie rozmieszczona sieć dróg krajowych i wojewódzkich, które zapewniają mu zewnętrzną dostępność transportową. Przez jego teren przebiega autostrada A1, drogi krajowe nr 15, 96, 10 oraz linie kolejowe nr 353, 18, 27.

W perspektywie finansowej 2014-2020, LGD będzie realizowało ideę RLKS czyli Rozwoju lokalnego kierowanego przez społeczność, która służy włączeniu obywateli na szczeblu lokalnym w inicjowanie i realizację działań na rzecz rozwoju lokalnego. Inicjatywy te będą mogły zostać zrealizowane dzięki opracowaniu i wdrożeniu lokalnej strategii rozwoju obszaru LGD i zostaną sfinansowane z następujących Europejskich Funduszy Strukturalnych i Inwestycyjnych (EFSD):

- Europejskiego Funduszu Rolnego na rzecz Rozwoju Obszarów Wiejskich
- Europejskiego Funduszu Rozwoju Regionalnego
- Europejskiego Funduszu Społecznego

Nie przewiduje się finansowania z Europejskiego Funduszu Morskiego i Rybackiego, gdyż teren LGD nie jest obszarem rybackim.

1.3. Potencjał LGD

1.3.1. Opis sposobu powstania i doświadczenie LGD

Sposób powstania LGD

Lokalna Grupa Działania „Podgrodzie Toruńskie” to stowarzyszenie powołane z inicjatywy władz samorządowych, organizacji pozarządowych oraz mieszkańców z trzech położonych w sąsiedztwie Torunia gmin: Zławieś Wielka, Wielka Nieszawka i Lubicz. Stowarzyszenie uzyskało wpis do Krajowego Rejestru Sądowego w dniu 09.06.2006 r. Obecna LGD jest kontynuacją LGD, która realizowała LSR w okresie programowania 2007-2013.

Celem Stowarzyszenia jest podejmowanie wszechstronnych działań zmierzających do wspierania integracji społeczności lokalnych z Unią Europejską, przyspieszenia przemian w środowisku wiejskim i małych miast, zwłaszcza działań w zakresie oświaty obywatelskiej poprzez: doradztwo, działalność naukową, naukowo-techniczną, wydawniczą, szkoleniową, działań na rzecz rozwoju produkcji rolniczej i rynku rolnego, ochrony środowiska naturalnego oraz wspieranie organizacyjne i rzeczowe osób fizycznych i jednostek organizacyjnych, które podejmują takie działania, wspieranie idei samorządu lokalnego, wspieranie działań na rzecz zrównoważonego rozwoju ekonomicznego i społecznego gmin.

W 2015 r. LGD opuściła gmina Zławieś Wielka, a jej miejsce zajęła gmina Obrowo.

Doświadczenie LGD

W 2007 roku, w ramach Pilotażowego Programu LEADER +, LGD rozpoczęła realizację projektu pn. „Poprawa jakości życia na obszarze funkcjonowania Lokalnej Grupy Działania Podgrodzie Toruńskie”. W ramach projektu, LGD organizowała szkolenia agroturystyczne, językowe i komputerowe, warsztaty z zakresu produktu lokalnego i biomasy oraz festyny. Ponadto przeprowadzono badania marketingowe w celu określenia rodzaju zapotrzebowania mieszkańców okolicznych miast na formę wypoczynku na obszarze Podgrodzia, a także zlecono wykonanie koncepcji technicznych dla miejsc wypoczynku mieszkańców wsi. W ramach projektu utworzono trzy punkty konsultacyjne Centrum Wspierania Przedsiębiorczości, zorganizowano wyjazdy studyjne do gospodarstw agroturystycznych w kraju i zagranicą (m.in. Kraków, Austria, Gdańsk), opracowano także materiały promocyjno-informacyjne.

LGD posiada doświadczenie w zakresie wdrażania LSR w perspektywie 2007-2013, a w szczególności w przeprowadzaniu ocen i dokonywaniu wyboru operacji do dofinansowania w ramach LSR.

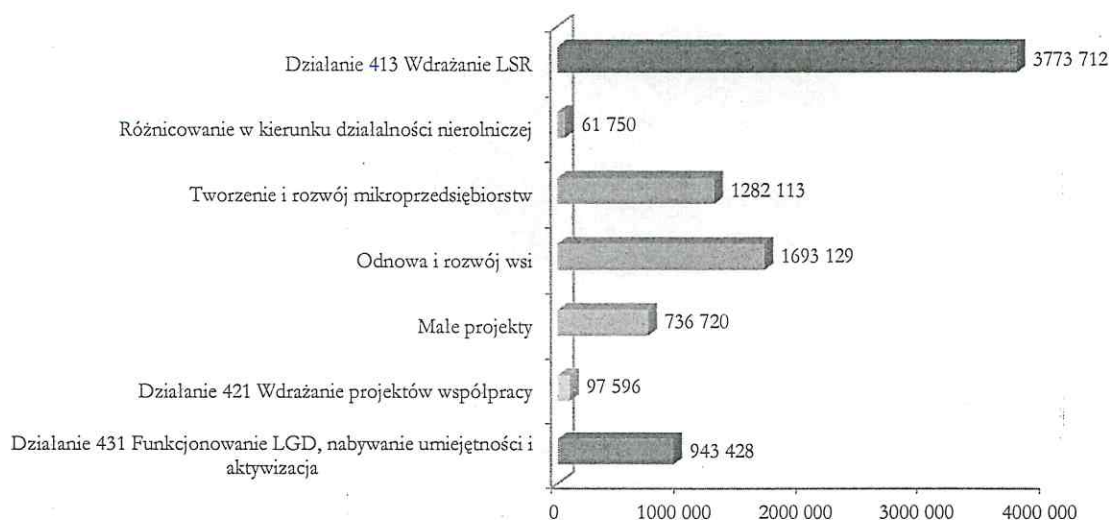
Łączny budżet przeznaczony na realizację LSR w okresie programowania 2007-2013 wyniósł 4 814 736 zł. Środki te trafiły do LGD za pośrednictwem osi 4 Leader oraz osi 3 Jakość życia na obszarach wiejskich i różnicowanie gospodarki wiejskiej, Programu Rozwoju Obszarów Wiejskich na lata 2007-2013.

Łączna kwota przydzielonej pomocy w ramach działań: Odnowa i rozwój wsi, Małe projekty, Tworzenie i rozwój mikroprzedsiębiorstw oraz Różnicowanie w kierunku działalności nierolniczej wyniosła 3 637 032,35 zł, z czego dotychczas wypłacono 3 635 562,35 zł co stanowi 96% całego budżetu przeznaczanego na wdrażanie LSR¹.

Na poniższym wykresie przedstawiono szczegółowy podział budżet LSR w okresie programowania 2007-2013.

¹ Raporty z systemu OFSA-PROW-DD na dzień 02.11.2015 r.

Wykres 1. Szczegółowy budżet LSR w okresie programowania 2007-2013 (w zł)



Źródło: Opracowanie własne na podstawie LSR Stowarzyszenia LGD „Podgrodzie Toruńskie”.

W ramach LSR zrealizowano łącznie 54 tzw. „małe projekty”, które kwalifikowały się do wsparcia w ramach osi 3 Jakość życia na obszarach wiejskich i różnicowanie gospodarki wiejskiej, PROW na lata 2007-2013. (tj. innych źródeł niż os 4 Leader PROW). Na ich realizację przeznaczono łącznie środki w wysokości 705 585,05 zł².

Ponadto w ramach działania 412 Wdrażanie projektów współpracy LGD Podgrodzie Toruńskie zrealizowała 4 operacje we współpracy z innymi LGD z obszaru województwa kujawsko-pomorskiego. Projektami o największej liczbie podmiotów współpracy były:

- Publikacja „Kujawsko-Pomorskim Szlakiem Lokalnych Grup Działania” – 18 podmiotów współpracy
- Wydanie publikacji „Legendy Kujawski” oraz jej promocja – 5 podmiotów współpracy

W perspektywie finansowej 2007-2013 LGD organizowało wyjazdy studyjny do innych LGD – w Hiszpanii, Portugalii i Austrii.

Wśród członków Rady LGD znajdują się osoby, które uczestniczyły we wdrażaniu LSR w perspektywie finansowej 2007-2013. Posiadają one doświadczenie zarówno w realizacji, ocenie jak i wyborze operacji w ramach PROW 2007-2013, os 3. Jakość życia na obszarach wiejskich i różnicowanie gospodarki wiejskiej oraz os 4 Leader. Osoby te brały także udział w szkoleniu „Rola i zadania Lokalnej Grupy Działania w realizacji Programu Rozwoju Obszarów Wiejskich 2007 - 2013 os 3 i os 4”.

1.3.2. Reprezentatywność LGD

Budowanie partnerstwa, jakim jest LGD oraz tworzenie strategii, polega na stopniowym włączaniu nowych grup interesu, środowisk społecznych i zawodowych oraz poszerzaniu się reprezentacji partnerstwa o przedstawicieli tych grup i środowisk.

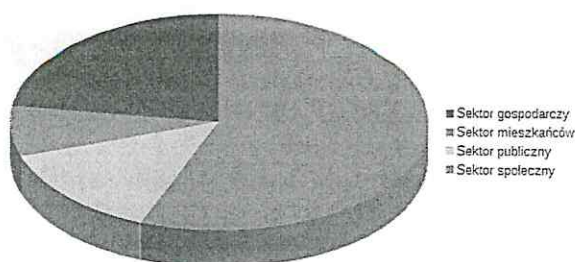
W skład LGD Podgrodzie Toruńskie wchodzi przedstawiciele następujących sektorów:

- Publicznego
- Społecznego
- Gospodarczego
- Mieszkańców

Poniższa tabela obrazuje strukturę członków LGD ze względu na reprezentowany przez nich sektor.

² j. w.

Wykres 2. Struktura członków LGD



Źródło: *Opracowanie własne.*

Zakres tematyczny instrumentu RLKS obejmuje m. in. działania na rzecz poprawy zatrudnienia i tworzenia miejsc pracy, przeciwdziałanie ubóstwu i wykluczeniu społecznemu, rozwój ekonomii społecznej i usług społecznych świadczonych w interesie ogólnym, rewitalizację fizyczną, gospodarczą i społeczną ubogich społeczności na obszarach wiejskich. Aby efektywniej realizować wymienione wyżej zadania, w LSR zdefiniowano grupy defaworyzowane i określono dla nich rodzaje operacji i metody komunikacji. Do tych grup zaliczają się:

- Osoby w wieku powyżej 50 lat
- Osoby oddalone od rynku pracy
- Kobiety (w tym osoby z trudnościami opiekuńczo-wychowawczymi)
- Osoby do 25 roku życia
- Osoby niepełnosprawne

Osoba oddalona od rynku pracy- to osoba bezrobotna zgodnie z art.2 ust.1 pkt 2, ustawy z dnia 20 kwietnia 2004r. o promocji zatrudnienia i instytucjach rynku pracy (Dz.U. 2004 Nr 99 poz. 1001).

Problemy opiekuńczo-wychowawcze to wszelkiego rodzaju czynniki wewnętrzne i zewnętrzne utrudniające prawidłowe zachowania się dzieci i młodzieży. Doprowadzają one do zachowań niezgodnych z obowiązującymi normami współżycia społecznego i do zaburzeń poprawnych relacji społecznych. Zachowania te to m.in. zachowania agresywne, konfliktowość, nieposłuszeństwo, lękliwość, wycofanie, sięganie po papierosy, alkohol i narkotyki, drobne wykroczenia, wagarowanie.

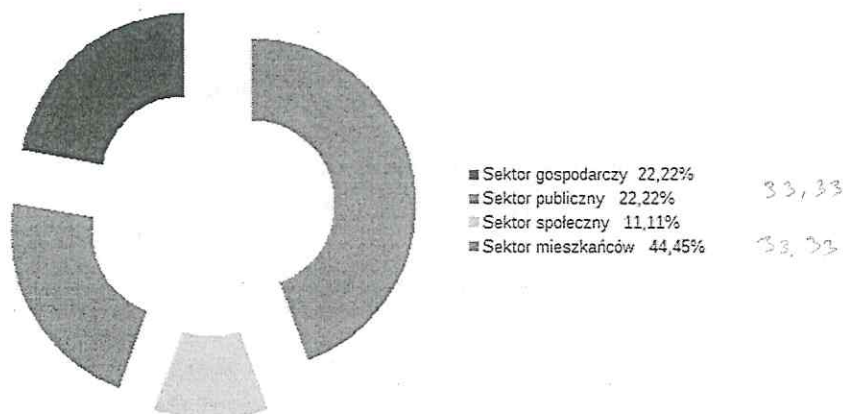
Osoby z trudnościami opiekuńczo-wychowawczymi to osoby, które z powodów niewydolności wychowawczej lub innych czynników, jak np. trudności materialne, problemy zdrowotne doświadczają wyżej wymienionych trudności w procesie wychowywania dzieci.

1.3.3. Poziom decyzyjny – Rada

Organem decyzyjnym LGD jest Rada. W celu efektywnej realizacji LSR oraz zapewnienia szerokiego zaangażowania wszystkich grup interesu, w skład Rady LGD weszli członkowie sektora: publicznego, gospodarczego, społecznego i mieszkańców. W Radzie LGD zasiada 56% kobiet i 44% mężczyzn. Żadna z zaangażowanych w realizację LSR grup interesu nie posiada w składzie Rady więcej niż 49% praw głosu. W jej składzie znajduje się jedna osoba poniżej 35 roku życia.

Poniższy wykres przedstawia reprezentatywność poszczególnych sektorów w składzie Rady LGD.

Wykres 3. Reprezentatywność poszczególnych sektorów w składzie Rady LGD



Źródło: Opracowanie własne.

1.3.4. Zasady funkcjonowania LGD

Dokumentami wewnętrznymi regulującymi działanie LGD są: Statut Stowarzyszenia Lokalna Grupa Działania „Podgrodzie Toruńskie”, Regulamin organizacyjny Rady Stowarzyszenia LGD „Podgrodzie Toruńskie” oraz Regulamin pracy Biura Stowarzyszenia LGD „Podgrodzie Toruńskie”.

Poniższa tabel prezentuje najważniejsze kwestie, które regulują wymienione wyżej dokumenty.

Tabela 3. Podstawowe dokumenty wewnętrzne regulujące zasady działania LGD

Rodzaj dokumentu	Regulowane kwestie
Statut Stowarzyszenia – Lokalna Grupa Działania „Podgrodzie Toruńskie”	<ul style="list-style-type: none"> ▪ Nazwa stowarzyszenia ▪ Teren działania i siedziba stowarzyszenia ▪ Określenie organu nadzoru ▪ Cele i sposoby ich realizacji ▪ Sposób nabywania i utraty członkostwa, przyczyny utraty członkostwa oraz prawa i obowiązki członków ▪ Władze stowarzyszenia, tryb dokonywania ich wyboru, uzupełniania składu oraz ich kompetencje ▪ Wprowadzenie dodatkowego organu stowarzyszenia – Rady odpowiedzialnej za wybór operacji oraz szczegółowe określenie jego kompetencji i zasad reprezentatywności ▪ Sposób reprezentowania stowarzyszenia oraz zaciągania zobowiązań majątkowych, a także warunki ważności jego uchwał ▪ Sposób uzyskiwania środków finansowych ▪ Zasady dokonywania zmian statutu ▪ Sposób rozwiązania się stowarzyszenia
Regulamin organizacyjny Rady Stowarzyszenia LGD „Podgrodzie Toruńskie”	<ul style="list-style-type: none"> ▪ Skład Rady i tryb dokonywania wyboru jej członków oraz ich kompetencje ▪ Zasady zwoływania i organizacji posiedzeń Rady ▪ Szczegółowe zasady podejmowania decyzji w sprawie wyboru operacji, w tym zasady przebiegu głosowania ▪ Szczegółowe rozwiązania dotyczące wyłączenia z oceny operacji

	<ul style="list-style-type: none"> ▪ Zasady protokołowania posiedzeń organu decyzyjnego ▪ Opis trybu odwołania się od rozstrzygnięcia Rady
Regulamin pracy Biura Stowarzyszenia LGD „Podgrodzie Toruńskie”	<ul style="list-style-type: none"> ▪ Zasady funkcjonowania biura ▪ Struktura organizacyjna biura ▪ Uprawnienia kierownika biura ▪ Zakres obowiązków pracowników ▪ Zasady zatrudniania pracowników

Zródło: Opracowanie własne na podstawie: Statutu Stowarzyszenia – Lokalna Grupa Działania „Podgrodzie Toruńskie”, Regulaminu organizacyjnego Rady Stowarzyszenia LGD „Podgrodzie toruńskie”, Regulaminu pracy Biura Stowarzyszenia LGD „Podgrodzie Toruńskie”.

Aktem prawnym regulującym zadania, strukturę organizacyjną i sposób działania LGD jest Statut Stowarzyszenia Lokalna Grupa Działania „Podgrodzie Toruńskie”, uchwalony przez Walne Zebranie Członków.

Zgodnie ze Statutem organami LGD są: Walne Zebranie Członków, Zarząd, Rada, Komisja Rewizyjna.

Całością działań Stowarzyszenia kieruje Zarząd, do zadań którego należy przede wszystkim realizacja celów LGD, kierowanie bieżącą pracą, ustalanie budżetu oraz sprawowanie zarządu nad majątkiem LGD. Szczegółowy zakres funkcjonowania Zarządu określa Statut.

Z kolei organem, do którego wyłącznych właściwości należy wybór operacji do dofinansowania w ramach wdrażania LSR jest dziewięćosobowa Rada. Zasady pracy i funkcjonowania Rady określa Regulamin organizacyjny Rady Stowarzyszenia LGD „Podgrodzie Toruńskie”.

Przyjęty i określony w Statucie zakres odpowiedzialności wskazuje na autonomiczność organów LGD – Zarządu i Rady. Zarząd pomimo tego, iż w jego gestii leży zarządzanie majątkiem stowarzyszenia, nie ma głosu decyzyjnego w kwestii wyboru operacji do dofinansowania. Natomiast zgodnie z Regulaminem organizacyjnym Rady w posiedzeniu Rady uczestniczy Prezes Zarządu lub wskazany przez niego członek Zarządu oraz przedstawiciel Biura LGD, którym przysługuje głos doradczy.

Zgodnie z zasadą trójsektorowości, w składzie grupy oraz na poziomie organu decyzyjnego – Rady, zapewniony jest udział przedstawicieli sektora publicznego, społecznego i gospodarczego. Dodatkowe wymogi odnośnie minimalnego składu Rady określone zostały w art. 6 ust. 1 lit. b i c rozporządzenia Rady (WE) nr 1698/2005 z dnia 20 września 2005 r. w sprawie wsparcia rozwoju obszarów wiejskich przez Europejski Fundusz Rolny na rzecz Rozwoju Obszarów Wiejskich – zgodnie z którym w co najmniej 50% Rada składa się z partnerów gospodarczych i społecznych oraz innych podmiotów reprezentujących społeczeństwo obywatelskie i organizacje pozarządowe.

Zmiana statutu lub podjęcie uchwały o rozwiązaniu Stowarzyszenia wymaga uchwały Walnego Zebrania Członków w przedmiocie rozwiązania Stowarzyszenia podjętej na wniosek pięciu członków Zarządu lub dwudziestu członków Stowarzyszenia, większością 2/3 głosów.

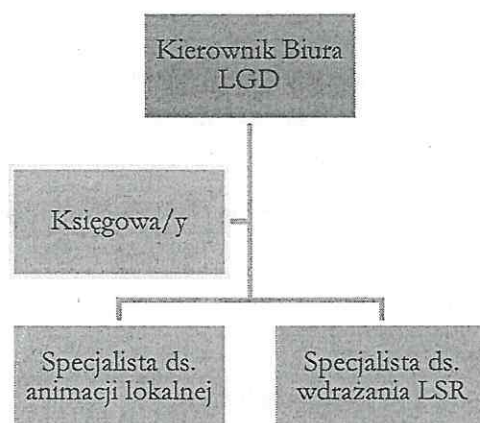
1.3.5. Potencjał ludzki LGD a regulaminy Rady LGD i Biura LGD

Jedną z podstawowych zasad podejścia RLKS jest zasada, iż partnerstwo jest odpowiedzialne za wybór operacji na poziomie lokalnym i ma zapewnić, że wybrane operacje są zgodne ze strategią. Dlatego też osoby zaangażowane w pracę na rzecz LGD powinny mieć odpowiednie kompetencje i zasoby do tworzenia i zarządzania procesami rozwoju na poziomie lokalnym. Wiedza i doświadczenie osób zaangażowanych do pełnienia wybranych funkcji w organach i biurze LGD powinny odpowiadać zakresowi merytorycznemu LSR.

Biuro LGD

Biuro LGD zlokalizowane jest na terenie Gminy Lubicz, przy ul. Toruńskiej 36A lokal nr 2. Strukturę organizacyjną Biura LGD przedstawia poniższy schemat.

Schemat 1. Struktura organizacyjna Biura LGD



Źródło: *Regulamin Biura LGD*.

Kierownik Biura LGD

Biurem kieruje Kierownik Biura, zatrudniony przez Zarząd Stowarzyszenia LGD. Kierownik Biura sprawuje pieczę nad majątkiem i sprawami Stowarzyszenia w ramach jego umocowania oraz spełnia swoje obowiązki ze starannością wymaganą w obrocie gospodarczo-finansowym przy ścisłym przestrzeganiu przepisów prawa oraz postanowień statutu, uchwał Walnego Zebrania Członków oraz uchwał Zarządu. Do obowiązków Kierownika Biura należy wykonywanie zaleceń pokontrolnych organu przeprowadzającego kontrole oraz udzielanie kontrolującemu i władzom Stowarzyszenia wyczerpujących wyjaśnień wraz z przedstawieniem wszelkich dokumentów i innych materiałów dotyczących przedmiotu kontroli.

Do zadań Kierownika Biura należy prawidłowe zarządzanie sprawami Stowarzyszenia, a w szczególności:

- ogólna koordynacja formalna projektów
- przestrzeganie warunków umowy zawartej między Stowarzyszeniem LGD Podgrodzie Toruńskie a Instytucją Wdrażającą
- współpraca z wykonawcami poszczególnych modułów projektu
- przestrzeganie warunków umów z wykonawcami w ramach projektu
- współpraca z gminami objętymi projektem
- współpraca z Zarządem i Radą LGD
- doradztwo w zakresie: rodzaju programów i działań, z jakich potencjalni beneficjenci będą mogli korzystać ubiegając się o środki finansowe na realizację swoich projektów, wysokości dofinansowania, kosztów kwalifikowanych, wzorów niezbędnych dokumentów
- monitoring i sprawozdawczość postępów realizacji wdrażania LSR oraz pozostałych projektów realizowanych przez LGD
- merytoryczna administracja nad stroną internetową www.podgrodzie-torunskie.pl
- prowadzenie działań promocyjnych dotyczących realizacji projektu
- koordynacja posiedzeń Rady, Zarządu, Walnego Zebrania Członków
- koordynacja i organizacja bieżących spraw biura
- kontakty z Instytucją Wdrażającą
- koordynacja ewaluacji działań Biura oraz ewaluacji LSR

Specjalista ds. animacji lokalnej

Specjalista ds. animacji lokalnej będzie odpowiedzialny za realizację zadań z zakresu animacji lokalnej i współpracy. Do jego obowiązków będzie należeć w szczególności:

- animowanie środowisk lokalnych do działań na rzecz rozwoju swojego środowiska lokalnego

- inicjowanie nowych form aktywności społeczności lokalnych oraz animację zrzeszania się
- wdrażanie oraz monitorowanie działań nakierowanych na grupy defaworyzowane oraz współpracy z nimi
- współorganizowanie imprez kulturalnych oraz inicjatyw integracyjnych, a także wszelkich inicjatyw o charakterze prospołecznym na obszarze LGD
- popularyzację wiedzy w różnorodnych formach organizacyjnych społeczeństwa obywatelskiego
- nadzór merytoryczny nad wnioskami w konkursach grantowych związanych z osią 11 RPO

Specjalista ds. wdrażania LSR

Specjalista ds. wdrażania LSR (1 stanowisko) będzie odpowiedzialny za:

- przyjmowanie i nadawanie korespondencji LGD
- rejestrację składanych wniosków o dofinansowanie
- formalną weryfikację wniosków o dofinansowanie
- merytoryczną (wstępną) weryfikację wniosków
- prezentacja fiszek projektowych na posiedzeniach Rady
- przyjmowanie wniosków o przyznanie pomocy składanych w ramach naborów prowadzonych przez LGD
- doradztwo z zakresu działań PROW 2014-2020, oraz innych form wsparcia rozwoju lokalnego
- promocja LSR
- przygotowywanie fiszek projektowych (streszczenia operacji) dla członków Rady
- zaopatrzenie w artykuły niezbędne dla funkcjonowania biura
- organizowanie procesu szkolenia wnioskodawców, a także władz LGD i innych pracowników Biura LGD
- opracowywanie materiałów promocyjnych i szkoleniowych
- przygotowanie spotkań Zarządu, Rady i Walnych Zebrań Członków

Zarówno Specjaliści ds. wdrażania LSR jak i Specjalista ds. animacji lokalnej będą realizować zadania związane z doradztwem. Pomiar jakości udzielonego doradztwa będzie odbywał się za pomocą anonimowych ankiet wypełnianych przez potencjalnych beneficjentów.

Osoby, które skorzystają z doradztwa będą zobowiązane do wypełnienia anonimowej ankiety (w formie papierowej lub elektronicznej), w której udzielą odpowiedzi na pytania dotyczące poziomu ich zadowolenia z udzielonego doradztwa oraz jego efektywności przekładającej się na dodatkową wiedzę lub umiejętności. Ponadto osoby niezadowolone z doradztwa, zostaną poproszone o wskazanie powodu swojego niezadowolenia. Przeprowadzone badanie ma na celu uzyskanie informacji zwrotnej, która umożliwi poprawę efektywności dalszych działań planowanych do realizacji w tym zakresie.

Księgowa/y

Obsługa księgowa w Stowarzyszeniu prowadzona jest przez księgowego/księgową (lub biuro rachunkowe), według zasad określonych w stosownych przepisach o gospodarce finansowej i rachunkowości, przyjmując na siebie pełną odpowiedzialność w tym zakresie, w szczególności zaś:

- rozliczanie finansowe projektów realizowanych przez Stowarzyszenie
- sporządzanie wniosków o płatność,
- prowadzenie ksiąg rachunkowych, sporządzanie bilansów, rachunków wyników, sprawozdań finansowych
- samodzielne prowadzenie spraw księgowo-podatkowych
- bieżąca weryfikacja i ewidencja dokumentów księgowych
- prowadzenie spraw związanych z kadrami i płacami

Jednym z wymagań w zakresie kwalifikacji, które muszą posiadać pracownicy Biura LGD jest doświadczenie w zakresie wdrażania i aktualizacji dokumentów strategicznych o zasięgu regionalnym/lokalnym. Doświadczenie to będzie posiadało 3 zatrudnionych w Biurze pracowników czyli ponad 50% procent wszystkich pracowników Biura LGD.

Szczegółowy podział zadań, obowiązki oraz wymagania w zakresie kwalifikacji i doświadczenia pracowników zostały opisane w: Regulaminie Biura LGD Stowarzyszenia Lokalna Grupa Działania

„Podgrodzie Toruńskie” oraz w Opisie stanowisk pracy w biurze LGD „Podgrodzie Toruńskie”, które są załącznikiem do wniosku o Wybór Strategii Rozwoju Lokalnego Kierowanego Przez Społeczność (LSR). Wymagania w zakresie kwalifikacji i doświadczenia zostały ustalone tak, aby były adekwatne do zadań i obowiązków pełnionych przez pracowników.

Rada LGD

Wymagane kompetencje w odniesieniu do członków Rady LGD zostały określone w Regulaminie organizacyjnym Rady Stowarzyszenia LGD „Podgrodzie Toruńskie” stanowiącym Załącznik nr 1 do Uchwały zarządu Stowarzyszenia LGD „Podgrodzie Toruńskie”.

Plan szkoleń

Dla członków Rady LGD i pracowników Biura LGD określono Plan szkoleń będący załącznikiem do wniosku o Wybór Strategii Rozwoju Lokalnego Kierowanego Przez Społeczność (LSR).

2. Partycypacyjny charakter LSR

W procesie tworzenia LSR, LGD Podgrodzie Toruńskie, która tworzyła dokument, uwzględniła ideę partnerstwa. Prace nad dokumentem podzielono na dwa kluczowe etapy, w których brali udział przedstawiciele sektorów: **społecznego, gospodarczego i publicznego oraz mieszkańcy.**

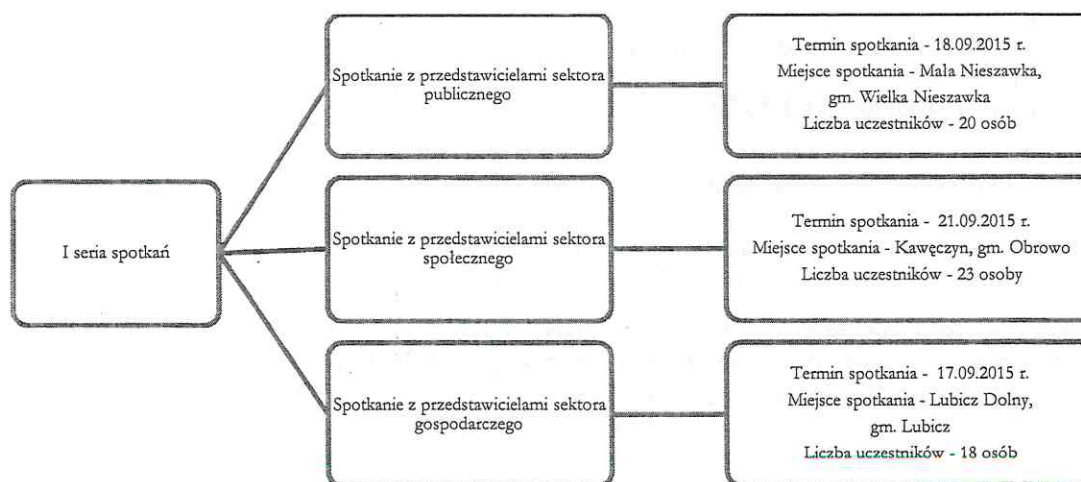
2.1. Etap pierwszy prac nad LSR

W ramach prac nad diagnozą obszaru, analizą SWOT oraz celami LSR przeprowadzono **6 spotkań konsultacyjno-warsztatowych**, w których uczestniczyły łącznie 104 osoby.

Pierwsza seria spotkań (odbyły się trzy spotkania, każde skierowane do innej grupy interesu – przedstawiciele sektora publicznego, społecznego i gospodarczego, w każdym ze spotkań możliwość uczestnictwa mieli także mieszkańcy terenu LGD) dotyczyła idei RLKS. Uczestnikom spotkań przybliżono jego podstawowe cele i zasady. Wskazano także rodzaje i źródła finansowania projektów w ramach opracowywanej LSR. Ważnym elementem każdego ze spotkań była analiza SWOT, podczas której każda osoba mogła wskazać mocne i słabe strony oraz szanse i zagrożenia jakie jej zdaniem występują na obszarze LGD. Uczestnikom przedstawiono także **arkusz pomysłu (wzór fiszki projektowej)**, przygotowany w celu zebrania pomysłów projektowych oraz przekazano informację o rozpoczęciu ich naboru do LSR – do LGD wpłynęło ok. 150 fiszek projektowych.

Na spotkaniu dla przedstawicieli sektorów społecznego i gospodarczego, przeprowadzono także **ankietę audytoryjną**, w której pytano o problemy i potrzeby w zakresie działalności prowadzonej przez organizacje społeczne i przedsiębiorców.

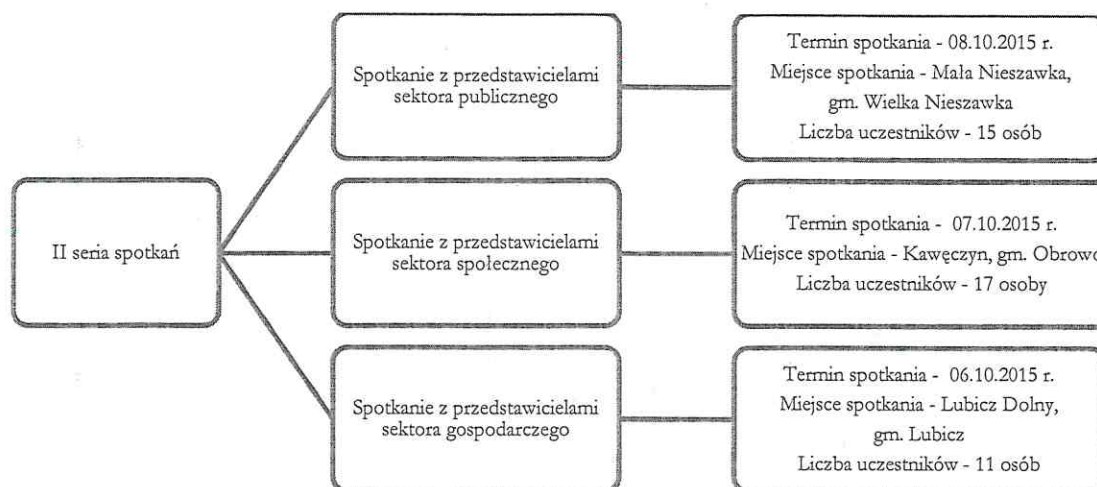
Schemat 2. I seria spotkań dotyczących opracowania LSR „Podgrodzie Toruńskie”



Źródło: Opracowanie własne na podstawie list obecności z poszczególnych spotkań.

Podczas drugiej serii spotkań (podobnie jak w przypadku pierwszej serii odbyły się trzy spotkania, każde skierowane do innej grupy interesu – przedstawiciele sektora publicznego, społecznego i gospodarczego, w każdym ze spotkań możliwość uczestnictwa mieli także mieszkańcy terenu LGD) wypracowano cele strategii, a także przedstawiono wyniki naboru fiszek projektowych. Uczestnikom spotkania zaprezentowano typy oraz wartości przedsięwzięć, które wpłynęły do realizacji w ramach strategii oraz przedstawienie szacunkowej wartości budżetu przeznaczanego na realizację LSR.

Schemat 3. II seria spotkań dotyczących opracowania LSR „Podgrodzie Toruńskie”



Źródło: Opracowanie własne na podstawie list obecności z poszczególnych spotkań.

Każde z 6 spotkań konsultacyjno-warsztatowych kończyło się **dyskusją grupową (fokus)** na tematy, związane przede wszystkim z problemami występującymi na obszarze oraz kierunkami jego rozwoju, a także propozycjami przedsięwzięć, które mogłyby być realizowane na obszarze w ramach LSR.

Efektom przeprowadzonych spotkań konsultacyjno-warsztatowych było opracowanie diagnozy obszaru oraz analizy SWOT, które zostały zamieszczone na stronie internetowej LGD w celu przeprowadzenia **konsultacji społecznych poprzez stronę internetową**. Każda osoba miała możliwość zgłoszenia swoich uwag bądź sugestii do materiału za pośrednictwem formularza konsultacji społecznych, którego wzór także znalazł się na stronie LGD. Konsultacje trwały 7 dni, swoje uwagi do diagnozy i analizy SWOT można było zgłaszać w terminie od 20.11.2015 r. do 27.11.2015 r.

Wszystkie uwagi, które wpłynęły za pośrednictwem formularza uwag do diagnozy obszaru oraz analizy SWOT podlegały analizie pod kątem ich przyjęcie bądź odrzucenia (uwaga zasadna/ niezasadna). Po zakończeniu konsultacji, na stronie internetowej zamieszczono Sprawozdanie z konsultacji społeczną, w którym podano do wiadomości, które z uwag zostały uwzględnione, a które odrzucone.

Materiały ze spotkań (prezentacje, wzór fiszki projektowej) umieszczane były po każdym spotkaniu na stronie internetowej LGD Podgrodzie Toruńskie (www.podgrodzietorunskie.pl).

2.2. Etap drugi prac nad LSR

Drugi etap prac nad LSR rozpoczął się od powołania Zespołu ds. grup defaworyzowanych oraz przeprowadzenia spotkania, którego głównym elementem była **dyskusja grupowa (fokus)** mająca na celu zdefiniowanie grup defaworyzowanych na obszarze LGD oraz wskazanie form komunikacji z osobami do nich zakwalifikowanymi. Spotkanie odbyło się 13.11.2015 r. i uczestniczyło w nim 10 osób.

Ponadto w celu opracowanie planu komunikacji LGD z lokalną społecznością, w tym w szczególności z grupami defaworyzowanymi, LGD przeprowadziła **ankietę poprzez stronę internetową oraz portal społecznościowy Facebook**, której celem było uzyskanie od respondentów informacji zwrotnej o najbardziej efektywnych według nich formach komunikacji, stosowanych podczas wdrażania LSR. Ankietę można było wypełnić w terminie od 17.11.2015 r. do 20.11.2015 r.