

ANEKS NR 16
DO UMOWY 00012-6933-UM0220012/15
Z DNIA 19 MAJA 2016 r.

zawarty w dniu2022 roku w Toruniu

25 maja

poniędzy :

Województwem Kujawsko-Pomorskim

z siedzibą w Toruniu, Plac Teatralny 2, 87-100 Toruń

reprezentowanym przez:

Bartosza Szymańskiego – Dyrektora Wydziału Koordynacji RLKS, działającego na podstawie upoważnienia udzielonego uchwałą nr 11/462/17 Zarządu Województwa Kujawsko-Pomorskiego z dnia 24 marca 2017 r. w sprawie upoważnienia pracowników Urzędu Marszałkowskiego Województwa Kujawsko-Pomorskiego w Toruniu do składania oświadczeń woli związanych z prowadzeniem bieżącej działalności Województwa, zmienioną uchwałą nr 28/1198/20 Zarządu Województwa Kujawsko-Pomorskiego z dnia 21 lipca 2020 r.

a

Lokalną Grupą Działania „Podgodzie Toruńskie”,

z siedzibą w Toruniu, ul. Szymańskiego 12, 87-100 Toruń,

NIP 8792484927,

numer KRS 0000258736,

reprezentowaną przez:

- 1) Wojciecha Kniecica – Prezesa Lokalnej Grupy Działania „Podgodzie Toruńskie”,
- 2) Tomasz Dunajskiego – Wiceprezesa Lokalnej Grupy Działania „Podgodzie Toruńskie”.

Na podstawie umowy nr 00012-6933-UM0220012/15 z dnia 19 maja 2016 r. oraz ustawy z dnia 20 lutego 2015 r. o rozwoju lokalnym z udziałem lokalnej społeczności (t.j. Dz.U. z 2022 r. poz. 943), Strony postanawiają co następuje:

§ 1

W umowie wprowadza się następujące zmiany:

- 1/ W komparycji umowy ulega adres Stowarzyszenia Lokalna Grupa Działania „Podgodzie Toruńskie” na adres: ul. Szymańskiego 12, 87-100 Toruń.
- 2/ §12, ust. 1 pkt. 1 Umowy otrzymuje brzmienie: „LGD na adres: ul. Szymańskiego 12, 87-100 Toruń.

3/ W załączniku nr 1 do powołanej na wstępie umowy, rozdział I LSR otrzymuje brzmienie określone w załączniku nr 1 do niniejszego Aneksu.
4/ W załączniku nr 1 do powołanej na wstępie umowy, rozdział IX LSR otrzymuje brzmienie określone w załączniku nr 2 do niniejszego Aneksu.
5/ W załączniku nr 1 do powołanej na wstępie umowy, załącznik nr 3 do LSR otrzymuje brzmienie określone w załączniku nr 3 do niniejszego Aneksu.

§ 2

Pozostałe warunki Umowy nie ulegają zmianie.

§ 3

Aneks został sporządzony w dwóch jednobrzmiących egzemplarzach, po jednym egzemplarzu dla każdej ze stron umowy.

§ 4

Aneks wchodzi w życie z dniem podpisania.

WOJEWÓDZTWO KUJAWSKO-POMORSKIE

Dyrektor Wydziału
Koordynacji RLK
Bartosz Szymbalski

1) Prezes Stowarzyszenia
LGD „Podgorzcie Toruńskie”
Wojciech Knieć

2) Wiceprezes Stowarzyszenia
LGD „Podgorzcie Toruńskie”
Tomasz Dunajski

STOWARZYSZENIE
LOKALNA GRUPA DZIAŁANIA
„Podgorzcie Toruńskie”
ul. Szymanckiego 12, 87-100 Toruń
NIP 8792484927 REGON 340182874

LGD

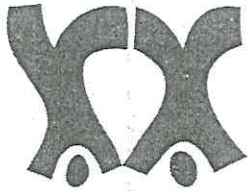
Zapisany w 1 do Archiwu nr 16 do Umowy nr 00012-6933-140220012/15
2 duk. nr 05-2016 r.

1. Charakterystyka LGD

1.1. Forma prawna i nazwa stowarzyszenia

Stowarzyszenie Lokalna Grupa Działania „Podgrodzie Toruńskie” jest partnerstwem trójsektorowym, składającym się z przedstawicieli sektora publicznego, gospodarczego i społecznego. Stowarzyszenie jest dobrowolnym, samorządnym oraz trwałym zrzeszeniem osób fizycznych i osób prawnych, w tym jednostek samorządu terytorialnego.

Tabela 1. Podstawowe informacje na temat Lokalnej Grupy Działania „Podgrodzie Toruńskie”

Nazwa	Lokalna Grupa Działania „Podgrodzie Toruńskie”
Forma prawna	Stowarzyszenie specjalne posiadające osobowość prawną
Data wpisu do Krajowego Rejestru Sądowego	09.06.2006 r.
Logo	

Zródło: ems.ms.gov.pl/podgrodzietorunskie.pl

1.2. Obszar

W skład Lokalnej Grupy Działania „Podgrodzie Toruńskie” wchodzi trzy gminy powiatu toruńskiego, położonego w województwie kujawsko-pomorskim:

- Lubicz
- Obrowo
- Wielka Nieszawka

Wszystkie Gminy wchodzące w skład LGD mają charakter wiejski. Ich teren zamieszkiwało w 2014 r. łącznie 38 767 mieszkańców (stan na dzień 31.12.2013 r. – 38 171 osób, dane na podstawie GUS, Bank Danych Lokalnych). Na obszarze LGD nie jest zlokalizowane żadne miasto. Teren położony jest jednak w bezpośrednim sąsiedztwie drugiego pod względem liczby ludności w województwie miasta Torunia. Łączna powierzchnia obszaru LGD wynosi 484 km², co stanowi 39% obszaru powiatu i prawie 3% powierzchni województwa.

Tabela 2. Podstawowe informacje o gminach wchodzących w skład LGD

Jednostka terytorialna	Rodzaj	Powierzchnia w km ²	% udział w obszarze LGD	Liczba mieszkańców	% udział w ogólnej liczbie ludności LDG	Gęstość zaludnienia (os./km ²)
Lubicz	gmina wiejska	106	22	19 267	50	182
Obrowo	gmina wiejska	162	33	14 627	38	90
Wielka Nieszawka	gmina wiejska	216	45	4 873	12	23
Obszar LGD	-	484	100	38 767	100	80

Zródło: Opracowanie własne na podstawie GUS, stan na 31.12.2014.

Gmina o najmniejszej powierzchni (106 km²), a zarazem największej liczbie mieszkańców (19 267 os.) jest Lubicz. Gęstość zaludnienia gminy wynosi 182 os./km². Odwrotna sytuacja występuje w Wielkiej Nieszawce, która zajmuje prawie połowę powierzchni obszaru LGD (45%), zamieszkuje ją natomiast

Zdjęcie 1. Centrum Sportu i Rekreacji „Olender”.....	37
Zdjęcie 2. Kościół p.w. Ignacego Loyoli w Miłymcu Drugim.....	38
Zdjęcie 3. Kościół rzymsko-katolicki w Małej Nieszawce.....	38
Zdjęcie 4. Dwór w Obrowie.....	38

Spis zdjęć

Mapa 1. Obszar Lokalnej Grupy Działania „Podgrodzie Toruńskie” na tle powiatu toruńskiego.....	7
Mapa 2. Sieć drogowa na obszarze LGD.....	41

Spis map

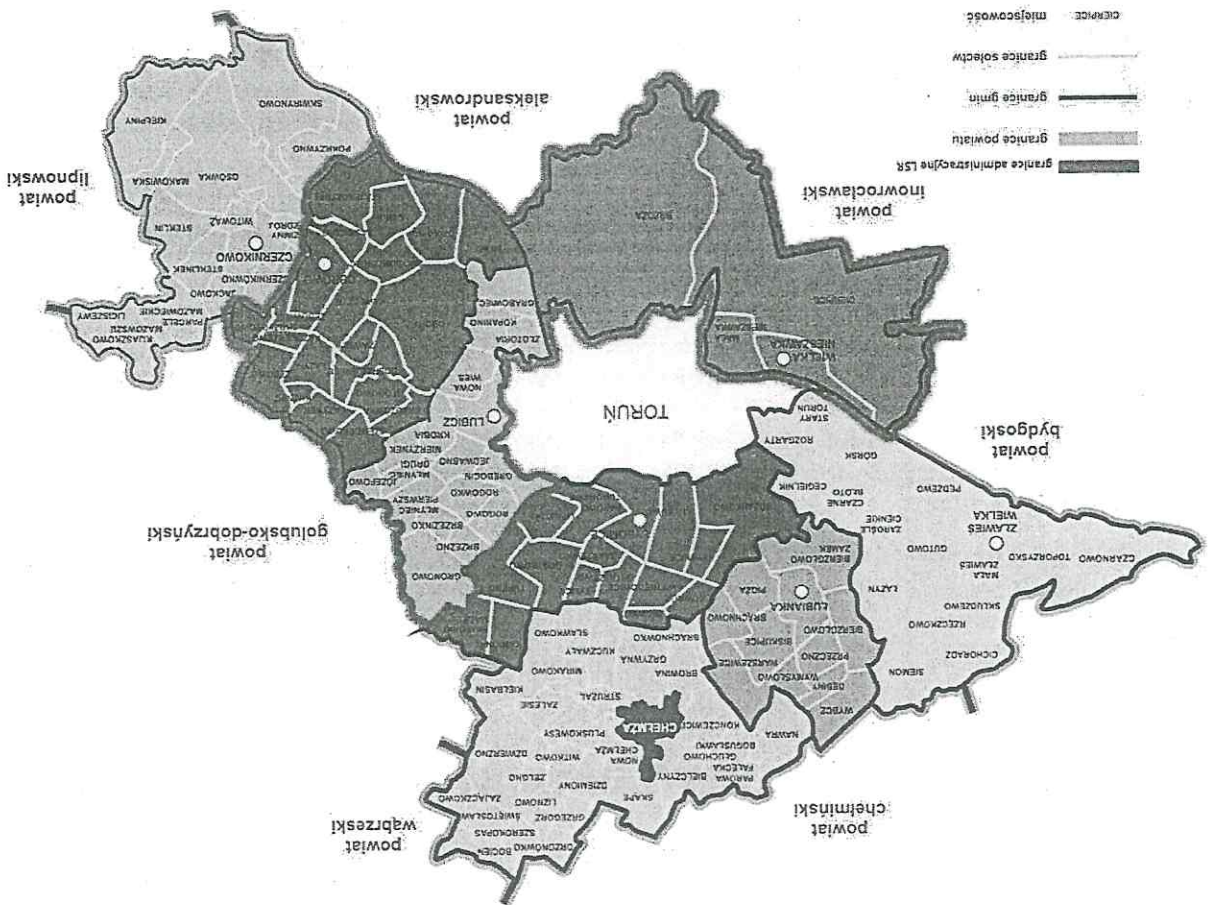
Schemat 1. Struktura organizacyjna Biura LGD.....	13
Schemat 2. I seria spotkań dotyczących opracowania LSR „Podgrodzie Toruńskie”.....	15
Schemat 3. II seria spotkań dotyczących opracowania LSR „Podgrodzie Toruńskie”.....	16
Schemat 4. Grupy docelowe.....	53
Schemat 5. Analiza SWOT.....	55
Schemat 6. Cele ogólne i szczegółowe.....	58
Schemat 7. Powiązanie celów i przedsięwzięć z diagnozą i analizą SWOT.....	60
Schemat 8. Powiązanie celów i przedsięwzięć z diagnozą i analizą SWOT.....	63
Schemat 9. Powiązanie celów i przedsięwzięć z diagnozą i analizą SWOT.....	67
Schemat 10. Typy operacji realizowanych w ramach LSR.....	73
Schemat 11. Procedura wyboru projektów do realizacji w ramach LSR.....	74
Schemat 12. Grupy docelowe.....	77

Spis schematów

Wykres 12. Zwierzęta gospodarskie na terenie LGD.....	30
Wykres 13. Liczba rodzin korzystających z pomocy społecznej.....	45
Wykres 14. Udział osób korzystających ze środowiskowej pomocy społecznej w ludności ogółem.....	46
Wykres 15. Problemy organizacji pozarządowych.....	53

najmniejsza liczba ludności (4 873 os.). Duża powierzchnia oraz mała liczba mieszkańców skutkuje bardzo niską gęstością zaludnienia na terenie gminy (23 os./km²). Obowo zamieszkuje trzy razy więcej (14 627 os.) niż Wielką Nieszawkę, a jego udział w łącznej powierzchni obszaru LGD wynosi 38%.

Mapa 1. Obszar Lokalnej Grupy Działania „Podgrodzie Toruńskie” na tle powiatu toruńskiego



Zródło: podgrodzietoruńskie.pl

Obszar LGD graniczy:

- od północy z: miastem Torunem, gminami Zławieś Wielka i Łysomice, położonymi w powiecie toruńskim
- od wschodu z: gminami Kowalewo Pomorskie i Ciechocin, znajdującymi się w powiecie golubsko-dobrzyńskim
- od południowo-wschodu z gminą Czernikowo, leżąca w powiecie toruńskim
- od południa z: gminami Aleksandrów Kujawski i Ciechocinek, położonymi w powiecie aleksandrówskim
- od południowo-zachodu z: gminami Rojewo i Gniewkowo, znajdującymi się w powiecie inowrocławskim
- od zachodu z gminą Sołec Kujawski, leżąca w powiecie bydgoskim

Obszar LGD cechuje dość równomiernie rozmieszczona sieć dróg krajowych i wojewódzkich, które zapewniają mu zewnętrzną dostępność transportową. Przez jego teren przebiega autostrada A1, drogi krajowe nr 15, 96, 10 oraz linie kolejowe nr 353, 18, 27.

W perspektywie finansowej 2014-2020, LGD będzie realizowało idee RLKS czyli Rozwoju Lokalnego kierowanego przez społeczność, która służy włączeniu obywateli na szczeblu lokalnym w inicjowanie i realizację działań na rzecz rozwoju lokalnego. Inicjatywy te będą mogły zostać zrealizowane dzięki opracowaniu i wdrożeniu lokalnej strategii rozwoju obszaru LGD i zostaną finansowane z następujących Europejskich Funduszy Strukturalnych i Inwestycyjnych (EFIS):

1.3. Potencjał LGD

1.3.1. Opis sposobu powstania i doswiadczenie LGD

Sposób powstania LGD

LGD nie jest obszarem rybackim.

Nie przewiduje się finansowania z Europejskiego Funduszu Morskiego i Rybackiego, gdyż teren

- Europejskiego Funduszu Rolnego na rzecz Rozwoju Obszarów Wiejskich
- Europejskiego Funduszu Rozwoju Regionalnego
- Europejskiego Funduszu Społecznego

Lokalna Grupa Działania „Podgodzie Toruńskie” to stowarzyszenie powołane z inicjatywy władz samorządowych, organizacji pozarządowych oraz mieszkańców z trzech położonych w sąsiedztwie Torunia gmin: Zławieś Wielka, Wielka Nieszawka i Lubicz. Stowarzyszenie uzyskało wpis do Krajowego Rejestru Sądowego w dniu 09.06.2006 r. Obecna LGD jest kontynuacją LGD, która realizowała LSR w okresie programowania 2007-2013.

Celem Stowarzyszenia jest podejmowanie wszechstronnych działań zmierzających do wspierania integracji społeczności lokalnych z Unią Europejską, przyspieszenia przemian w środowisku wiejskim i małych miast, zwłaszcza działań w zakresie oświaty obywatelskiej poprzez: doradztwo, działalność naukową, naukowo-techniczną, wydawniczą, szkoleniową, działań na rzecz rozwoju produkcji rolniczej i rynku rolnego, ochrony środowiska naturalnego oraz wspieranie organizacyjne i rzeczowe osób fizycznych i jednostek organizacyjnych, które podejmują takie działania, wspieranie idei samorządu lokalnego, wspieranie działań na rzecz zrównoważonego rozwoju ekonomicznego i społecznego gmin.

W 2015 r. LGD opuściła gmina Zławieś Wielka, a jej miejsce zajęła gmina Obrowo.

Doswiadczenie LGD

W 2007 roku, w ramach Pilotazowego Programu LEADER+, LGD rozpoczęła realizację projektu pn. „Poprawa jakości życia na obszarze funkcjonowania Lokalnej Grupy Działania Podgodzie Toruńskie”. W ramach projektu, LGD organizowała szkolenia agroturystyczne, językowe i komputerowe, warsztaty z zakresu produktu lokalnego i biomasy oraz festyny. Ponadto przeprowadzono badania marketingowe w celu określenia rodzaju zapotrzebowania mieszkańców okolicznych miast na formy wypoczynku na obszarze Podgodzia, a także zlecono wykonanie koncepcji technicznych dla miejsc wypoczynku mieszkańców wsi. W ramach projektu utworzono trzy punkty konsultacyjne Centrum Wspierania Przedsiębiorczości, zorganizowano wyjazdy studyjne do gospodarstw agroturystycznych w kraju i zagranicą (m.in. Kraków, Austria, Gdańsk), opracowano także materiały promocyjno-informacyjne.

LGD posiada doświadczenie w zakresie wdrażania LSR w perspektywie 2007-2013, a w szczególności w przeprowadzaniu ocen i dokonywaniu wyboru operacji do dofinansowania w ramach LSR. Łączny budżet przeznaczony na realizację LSR w okresie programowania 2007-2013 wyniósł 4 814 736 zł. Środki te trafiły do LGD za pośrednictwem osi 4 Leader oraz osi 3 Jakość życia na obszarach wiejskich i różnicowanie gospodarki wiejskiej, Programu Rozwoju Obszarów Wiejskich na lata 2007-2013.

Łączna kwota przydzielonej pomocy w ramach działań: Odnowa i rozwój wsi, Małe projekty, Tworzenie i rozwój mikroprzedsiębiorstw oraz Różnicowanie w kierunku działalności nierolniczej wyniosła 3 637 032,35 zł, z czego dotychczas wypłacono 3 635 562,35 zł co stanowi 96% całego budżetu przeznaczonego na wdrażanie LSR.

Na poniższym wykresie przedstawiono szczegółowy podział budżet LSR w okresie programowania 2007-2013.

Poniższa tabela obrazuje strukturę członków LGD ze względu na reprezentowany przez nich sektor.

- Publicznego
- Społecznego
- Gospodarczego
- Mieszkańców

W skład LGD Podrodzie Toruńskie wchodzi przedstawiciele następujących sektorów:

Budowanie partnerstwa, jakim jest LGD oraz tworzenie strategii, polega na stopniowym włączaniu nowych grup interesu, stowodwisk społecznych i zawodowych oraz poszerzaniu się reprezentacji partnerstwa o przedstawicieli tych grup i stowodwisk.

1.3.2. Reprezentatywność LGD

Wśród członków Rady LGD znajdują się osoby, które uczestniczyły we wdrażaniu LSR w perspektywie finansowej 2007-2013. Posiadają one doświadczenie zarówno w realizacji, ocenie jak i wyborze operacji w ramach PROW 2007-2013, oś 3. Jakość życia na obszarach wiejskich i różnicowanie gospodarki wiejskiej oraz oś 4 Leader. Osoby te brały także udział w szkoleniu „Rola i zadania Lokalnej Grupy Działania w realizacji Programu Rozwoju Obszarów Wiejskich 2007 - 2013 oś 3 i oś 4”.

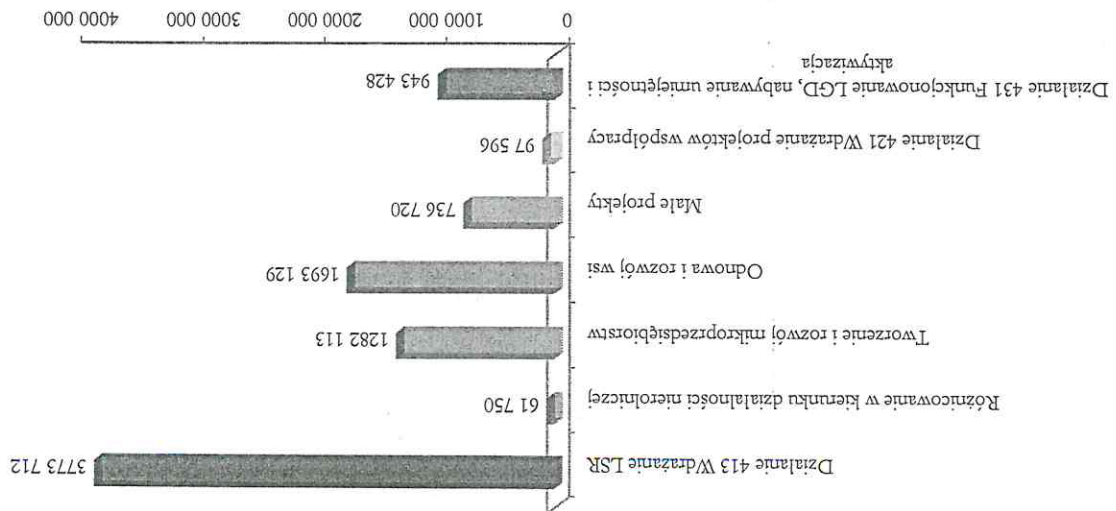
W perspektywie finansowej 2007-2013 LGD organizowało wyjazdy studyjne do innych LGD – w Hiszpanii, Portugalii i Austrii.

- Wydanie publikacji „Legendy Kujawski” oraz jej promocja – 5 podmiotów współpracy
- Publikacja „Kujawsko-Pomorskim Szlakiem Lokalnych Grup Działania” – 18 podmiotów

Projektami o największej liczbie podmiotów współpracy były: realizowała 4 operacje we współpracy z innymi LGD z obszaru województwa kujawsko-pomorskiego. Ponadto w ramach działania 412 Wdrażanie projektów współpracy LGD Podrodzie Toruńskie

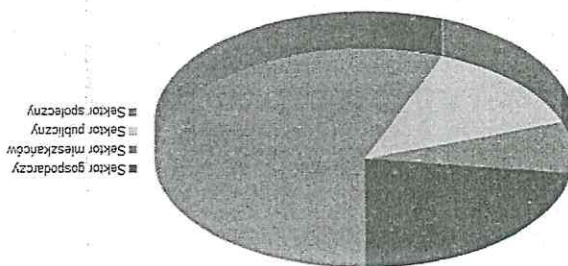
W ramach LSR zrealizowano łącznie 54 tzw. „małe projekty”, które kwalifikowały się do wsparcia w ramach oś 3 jakoś życia na obszarach wiejskich i różnicowanie gospodarki wiejskiej, PROW na lata 2007-2013. (tj. innych źródeł niż oś 4 Leader PROW). Na ich realizację przeznaczono łącznie środki w wysokości 705 585,05 zł.

Zródło: Opracowanie własne na podstawie LSR Stowarzyszenia LGD „Podrodzie Toruńskie”



Wykres 1. Szczegółowy budżet LSR w okresie programowania 2007-2013 (w zł)

Wykres 2. Struktura członków LGD



Zródło: Opracowanie własne.

Zakres tematyczny instrumentu RLKS obejmuje m. in. działania na rzecz poprawy zatrudnienia i tworzenia miejsc pracy, przeciwdziałanie ubóstwu i wykluczeniu społecznemu, rozwój ekonomii społecznej i usług społecznych świadczonych w interesie ogólnym, rewitalizację fizyczną, gospodarczą i społeczną ubogich społeczności na obszarach wiejskich. Aby efektywniej realizować wymienione wyżej zadania, w LSR zdefiniowano grupy defaworyzowane i określono dla nich rodzaje operacji i metody komunikacji. Do tych grup zaliczają się:

- Osoby w wieku powyżej 50 lat
- Osoby oddalone od rynku pracy
- Kobiety (w tym osoby z trudnościami opiekunczo-wychowawczymi)
- Osoby do 25 roku życia
- Osoby niepełnosprawne

Osoba oddalona od rynku pracy - to osoba bezrobotna zgodnie z art.2 ust.1 pkt 2, ustawy z dnia 20 kwietnia 2004r. o promocji zatrudnienia i instytucjach rynku pracy (Dz. U. 2004 Nr 99 poz. 1001).

Problemy opiekunczo-wychowawcze to wszelkiego rodzaju czynniki wewnętrzne i zewnętrzne utrudniające prawidłowe zachowania się dzieci i młodzieży. Dopuszczają one do zachowań niezgodnych z obowiązującymi normami współżycia społecznego i do zaburzeń poprawnych relacji społecznych. Zachowania te to m.in. zachowania agresywne, konfliktowość, nieposłuszeństwo, lekliwość, wycofanie, sięganie po papierosy, alkohol i narkotyki, drobne wykroczenia, wagarowanie.

Osoby z trudnościami opiekunczo-wychowawczymi to osoby, które z powodów niewydolności wychowawczej lub innych czynników, jak np. trudności materialne, problemy zdrowotne doświadczają wyżej wymienionych trudności w procesie wychowywania dzieci.

1.3.3. Poziom decyzyjny - Rada

Organem decyzyjnym LGD jest Rada. W celu efektywnej realizacji LSR oraz zapewnienia szerokiego zaangażowania wszystkich grup interesu, w skład Rady LGD weszli członkowie sektora: publicznego, gospodarczego, społecznego i mieszkanców. W Radzie LGD zasiada 56% kobiet i 44% mężczyzn. Zadna z zaangażowanych w realizację LSR grup interesu nie posiada w składzie Rady więcej niż 49% praw głosu. W jej składzie znajduje się jedna osoba poniżej 35 roku życia.

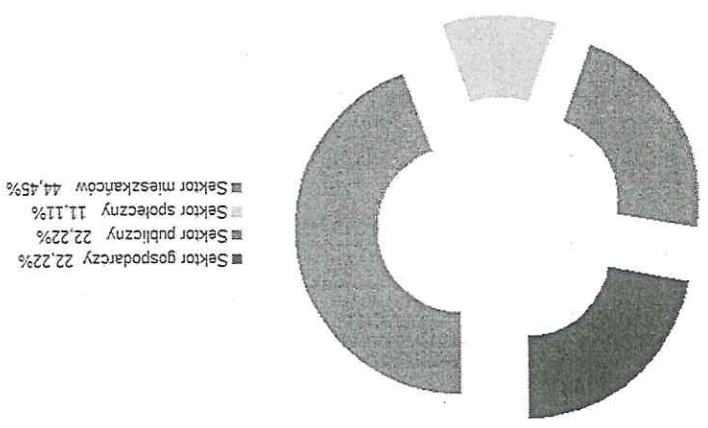
Rodzaj dokumentu	Regulowane kwestie
Statut Stowarzyszenia – Lokalna Grupa Działania „Podgrodzie Toruńskie”	<ul style="list-style-type: none"> ■ Nazwa stowarzyszenia ■ Teren działania i siedziba stowarzyszenia ■ Określenie organu nadzoru ■ Cele i sposoby ich realizacji ■ Sposób nabywania i utraty członkostwa, przyczyny utraty członkostwa oraz prawa i obowiązki członków ■ Władze stowarzyszenia, tryb dokonywania ich wyboru, uzupełniania składu oraz ich kompetencje ■ Wprowadzenie dodatkowego organu stowarzyszenia – Rady odpowiedzialnej za wybór operacji oraz szczegółowe określenie jego kompetencji i zasad reprezentatywności ■ Sposób reprezentowania stowarzyszenia oraz zaciągania zobowiązań majątkowych, a także warunki ważności jego uchwał ■ Sposób uzyskiwania środków finansowych ■ Zasady dokonywania zmian statutu ■ Sposób rozwiązania się stowarzyszenia
Regulamin organizacyjny Rady Stowarzyszenia LGD „Podgrodzie Toruńskie”	<ul style="list-style-type: none"> ■ Skład Rady i tryb dokonywania wyboru jej członków oraz ich kompetencje ■ Zasady zwalczania i organizacji posiedzeń Rady ■ Szczegółowe zasady podejmowania decyzji w sprawie wyboru operacji, w tym zasady przebiegu głosowania ■ Szczegółowe rozwiązania dotyczące wyłączenia z oceny operacji

Tabela 3. Podstawowe wewnętrzne regulujące zasady działania LGD

Dokumentami wewnętrznymi regulującymi działanie LGD są: Statut Stowarzyszenia Lokalna Grupa Działania „Podgrodzie Toruńskie”, Regulamin organizacyjny Rady Stowarzyszenia LGD „Podgrodzie Toruńskie” oraz Regulamin pracy Biura Stowarzyszenia LGD „Podgrodzie Toruńskie”.
 Poniższa tabel prezentuje najważniejsze kwestie, które regulują wymienione wyżej dokumenty.

1.3.4. Zasady funkcjonowania LGD

Zródło: Opracowanie własne.



Wykres 3. Reprezentatywność poszczególnych sektorów w składzie Rady LGD. Poniższy wykres przedstawia reprezentatywność poszczególnych sektorów w składzie Rady LGD.

Biurowo LGD zlokalizowane jest w Toruniu, przy ul. Szymanskiiego 12. Struktura organizacyjna Biura LGD przedstawia ponizszy schemat.

Biuro LGD

Jedną z podstawowych zasad podjęcia RLKS jest zasada, iż partnerstwo jest odpowiedzialne za wybór operacji na poziomie lokalnym i ma zapewnić, że wybrane operacje są zgodne ze strategią. Dlatego też osoby zaangażowane w pracę na rzecz LGD powinny mieć odpowiednie kompetencje i zasoby do tworzenia i zarządzania procesami rozwoju na poziomie lokalnym. Wiedza i doswiadczenie osób zaangażowanych do pełnienia wybranych funkcji w organach i biurze LGD powinny odpowiadać zakresowi metorycznemu LSR.

1.3.5. Potencjal ludzki LGD a regulaminy Rady LGD i Biura LGD

Zmiana statutu lub podjęcie uchwały o rozwiązaniu Stowarzyszenia wymaga uchwały Walnego Zebrania Członków w przedmiocie rozwiązania Stowarzyszenia podjętej na wniosek pięciu członków Zarządu lub dwudziestu członków Stowarzyszenia, większością 2/3 głosów.

Zgodnie z zasadą trójsektorowości, w składzie grupy oraz na poziomie organu decyzyjnego – Rady, zapewniony jest udział przedstawicieli sektora publicznego, społecznego i gospodarczego. Dodatkowe wymogi odnośnie minimalnego składu Rady określone zostały w art. 6 ust. 1 lit. b i c rozporządzenia Rady (WE) nr 1698/2005 z dnia 20 września 2005 r. w sprawie wsparcia rozwoju obszarów wiejskich przez Europejski Fundusz Rolny na rzecz Rozwoju Obszarów Wiejskich – zgodnie z którym w co najmniej 50% Rada składa się z partnerów gospodarczych i społecznych oraz innych podmiotów reprezentujących społeczeństwo obywatelskie i organizacje pozarządowe.

Przyjęty i określony w Statucie zakres odpowiedzialności wskazuje na autonomiczność organów LGD – Zarządu i Rady. Zarząd pomimo tego, iż w jego gestii leży zarządzanie majątkiem stowarzyszenia, nie ma głosu decyzyjnego w kwestii wyboru operacji do finansowania. Natomiast zgodnie z Regulaminem organizacyjnym Rady w posiedzeniu Rady uczestniczy Prezes Zarządu lub wskazany przez niego członek Zarządu oraz przedstawiciel Biura LGD, którym przysięguje głos doradczy.

Z kolei organem, do którego wyłącznych właściwości należy wybór operacji do finansowania w ramach wdrażania LSR jest dziewięcioosobowa Rada. Zasady pracy i funkcjonowania Rady określa

Regulamin organizacyjny Rady Stowarzyszenia LGD „Podgodzie Toruńskie”.
 Całkowitą odpowiedzialność Stowarzyszenia kieruje Zarząd, do zadań którego należy przede wszystkim realizacja celów LGD, kierowanie bieżącą pracą, ustalanie budżetu oraz sprawowanie zarządu nad majątkiem LGD. Szczegółowy zakres funkcjonowania Zarządu określa Statut.

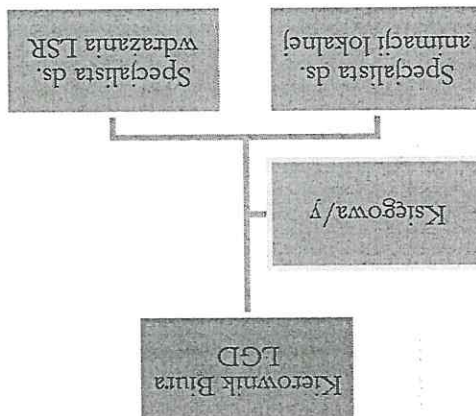
Zgodnie ze Statutem organami LGD są: Walne Zebranie Członków, Zarząd, Rada, Komisja Rewizyjna.

Aktem prawnym regulującym zadania, strukturę organizacyjną i sposób działania LGD jest Statut Stowarzyszenia Lokalna Grupa Działania „Podgodzie Toruńskie”, uchwalony przez Walne Zebranie Członków.

Zrędo: Opracowanie własne na podstawie: Statutu Stowarzyszenia – Lokalna Grupa Działania „Podgodzie Toruńskie”, Regulaminu organizacyjnego Rady Stowarzyszenia LGD „Podgodzie toruńskie”, Regulaminu pracy Biura Stowarzyszenia LGD „Podgodzie Toruńskie”;

<ul style="list-style-type: none"> ■ Zasady protokołowania posiedzeń organu decyzyjnego ■ Opis trybu odwołania się od rozstrzygnięcia Rady 	<ul style="list-style-type: none"> ■ Zasady funkcjonowania Biura ■ Struktura organizacyjna Biura ■ Uprawnienia kierownika Biura ■ Zakres obowiązków pracowników ■ Zasady zatrudniania pracowników
--	--

Schemat 1. Struktura organizacyjna Biura LGD



Zródło: *Regulamin Biura LGD*.

Kierownik Biura LGD

Biurem kieruje Kierownik Biura, zatrudniony przez Zarząd Stowarzyszenia LGD. Kierownik Biura sprawuje pieczę nad majątkiem i sprawami Stowarzyszenia w ramach jego umocowania oraz spełnia swoje obowiązki ze starannością wymaganą w obrocie gospodarczo-finanсовым przy ścisłym przestrzeganiu przepisów prawa oraz postanowień statutu, uchwał Walnego Zebrania Członków oraz uchwał Zarządu. Do obowiązków Kierownika Biura należy wykonywanie zaleceń pokontrolnych organu przeprowadzającego kontrole oraz udzielanie kontrolującemu i władzom Stowarzyszenia wyczerpujących wyjaśnień wraz z przedstawieniem wszelkich dokumentów i innych materiałów dotyczących przedmiotu kontroli.

Do zadań Kierownika Biura należy prawidłowe zarządzanie sprawami Stowarzyszenia, a w szczególności:

- ogólna koordynacja formalna projektów
- przestrzeganie warunków umowy między Stowarzyszeniem LGD Podgrodzie Toruńskie a Instytucją Wdrażającą
- współpraca z wykonawcami poszczególnych modułów projektu
- przestrzeganie warunków umów z wykonawcami w ramach projektu
- współpraca z gminami objętymi projektem
- współpraca z Zarządem i Radą LGD
- doradztwo w zakresie: rodzaju programów i działań, z jakich potencjalni beneficjenci będą mogli korzystać ubiegając się o środki finansowe na realizację swoich projektów, wysokości dofinansowania, kosztów kwalifikowanych, wzorów niezbędnych dokumentów
- monitoring i sprawozdawczość postępów realizacji wdrażania LSR oraz pozostałych projektów realizowanych przez LGD
- merytoryczna administracja nad stroną internetową ww.podgrodzie-toruńskie.pl
- prowadzenie działań promocyjnych dotyczących realizacji projektu
- koordynacja posiedzeń Rady, Zarządu, Walnego Zebrania Członków
- koordynacja i organizacja bieżących spraw biura
- kontakty z Instytucją Wdrażającą
- koordynacja ewaluacji działań Biura oraz ewaluacji LSR

Specjalista ds. animacji lokalnej

Specjalista ds. animacji lokalnej będzie odpowiedzialny za realizację zadań z zakresu animacji lokalnej i współpracy. Do jego obowiązków będzie należeć w szczególności:

- animowanie środowisk lokalnych do działań na rzecz rozwoju swojego środowiska lokalnego

- inicjowanie nowych form aktywności społeczności lokalnych oraz animacja zrzeszania się z nimi
- wdrażanie oraz monitorowanie działań nakierowanych na grupy defaworyzowane oraz współpracy
- współorganizowanie imprez kulturalnych oraz inicjatyw integracyjnych, a także wszelkich inicjatyw o charakterze prospołecznym na obszarze LGD
- popularyzacja wiedzy w różnorodnych formach organizacyjnych społeczeństwa obywatelskiego nadzór merytoryczny nad wnioskami w konkursach grantowych związanych z osią 11 RPO

Specjalista ds. wdrażania LSR

Specjalista ds. wdrażania LSR (1 stanowisko) będzie odpowiedzialny za:

- przyjmowanie i nadawanie korespondencji LGD
- rejestrację składanych wniosków o dofinansowanie
- formalną weryfikację wniosków o dofinansowanie
- metrytoryczną (wstępną) weryfikację wniosków
- prezentacja fiszek projektowych na posiedzeniach Rady
- przyjmowanie wniosków o przyznanie pomocy składanych w ramach naborów prowadzonych przez LGD
- doradztwo z zakresu działań PROW 2014-2020, oraz innych form wsparcia rozwoju lokalnego promocja LSR
- przygotowywanie fiszek projektowych (streszczenia operacji) dla członków Rady
- zapartencje w artykule niebędne dla funkcjonowania biura
- organizowanie procesu szkolenia wnioskodawców, a także władz LGD i innych pracowników Biura LGD
- opracowywanie materiałów promocyjnych i szkoleniowych
- przygotowanie spotkań Zarządu, Rady i Walnych Zebrań Członków

Zarówno Specjaliści ds. wdrażania LSR jak i Specjalista ds. animacji lokalnej będą realizować zadania związane z doradztwem. Pomiar jakości udzielonego doradztwa będzie odbywał się za pomocą anonimowych ankiet wypełnianych przez potencjalnych beneficjentów.

Osoby, które skorzystają z doradztwa będą zobowiązane do wypełnienia anonimowej ankiety (w formie papierowej lub elektronicznej), w której udzielią odpowiedzi na pytania dotyczące poziomu ich zadowolenia z udzielonego doradztwa oraz jego efektywności przekładającej się na dodatkową wiedzę lub umiejętności. Ponadto osoby niezadowolone z doradztwa, zostaną poproszone o wskazanie powodu swojego niezadowolenia. Przeprowadzone badanie ma na celu uzyskanie informacji zwrotnej, która umożliwi poprawę efektywności dalszych działań planowanych do realizacji w tym zakresie.

Księgowy

Obsługa księgowa w Stowarzyszeniu prowadzona jest przez księgowo/księgową (lub biuro rachunkowe), według zasad określonych w stosownych przepisach o gospodarce finansowej i rachunkowości, przyjmując na siebie pełną odpowiedzialność w tym zakresie, w szczególności zaś:

- rozliczanie finansowe projektów realizowanych przez Stowarzyszenie
- sporządzanie wniosków o płatność,
- prowadzenie ksiąg rachunkowych, sporządzanie bilansów, rachunków wyników, sprawozdań finansowych
- samodzielne prowadzenie spraw księgowo-podatkowych
- bieżąca weryfikacja i ewidencja dokumentów księgowych
- prowadzenie spraw związanych z kadrami i płacami

Jednym z wymagań w zakresie kwalifikacji, które muszą posiadać pracownicy Biura LGD jest doświadczenie w zakresie wdrażania i aktualizacji dokumentów strategicznych o zasięgu regionalnym/lokalnym. Doświadczenie to będzie posiadało 3 zatrudnionych w Biurze pracowników czyli ponad 50% procent wszystkich pracowników Biura LGD.

Szczegółowy podział zadań, obowiązków oraz wymagań w zakresie kwalifikacji i doświadczenia pracowników zostały opisane w: Regulaminie Biura LGD Stowarzyszenia Lokalna Grupa Działania

„Podgrodzie Toruńskie” oraz w Opisie stanowisk pracy w biurze LGD „Podgrodzie Toruńskie”, które są załącznikiem do wniosku o Wniosek o Wybór Strategii Rozwoju Lokalnego Kierowanego Przez Społeczność (LSR). Wymagania w zakresie kwalifikacji i doświadczenia zostały ustalone tak, aby były adekwatne do zadań i obowiązków pełnionych przez pracowników.

Rada LGD

Wymagane kompetencje w odniesieniu do członków Rady LGD zostały określone w Regulaminie organizacyjnym Rady Stowarzyszenia LGD „Podgrodzie Toruńskie” stanowiącym Załącznik nr 1 do Uchwały zarządu Stowarzyszenia LGD „Podgrodzie Toruńskie”;

Plan szkoleń

Dla członków Rady LGD i pracowników Biura LGD określono Plan szkoleń będący załącznikiem do wniosku o Wybór Strategii Rozwoju Lokalnego Kierowanego Przez Społeczność (LSR).

2. Partycypacyjny charakter LSR

W procesie tworzenia LSR, LGD Podgrodzie Toruńskie, która tworzyła dokument, uwzględniła idee partnerstwa. Prace nad dokumentem podzielono na dwa kluczowe etapy, w których brał udział przedstawiciel sektora: społeczny, gospodarczego i publicznego oraz mieszkańcy.

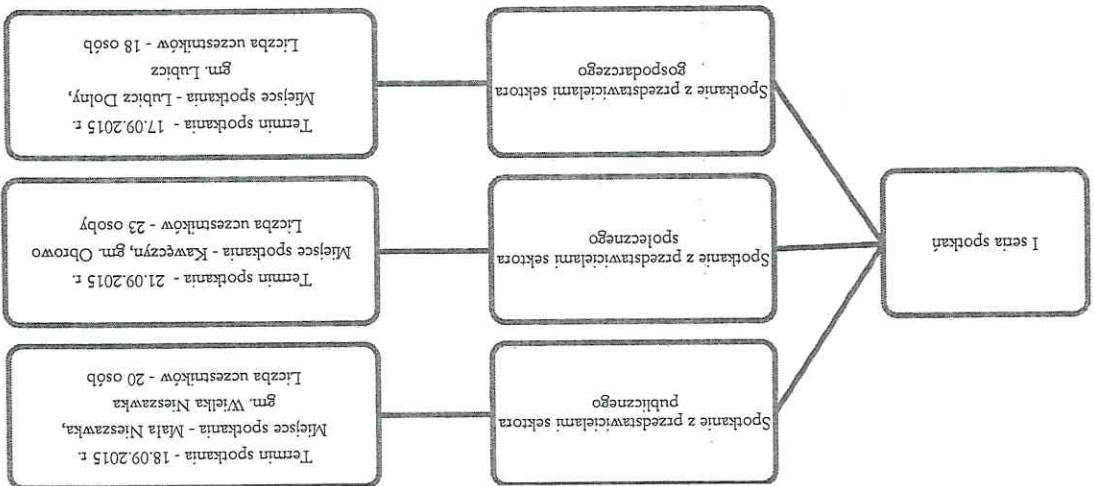
2.1. Etap pierwszy prac nad LSR

W ramach prac nad diagnozą obszaru, analizą SWOT oraz celami LSR przeprowadzono 6 spotkań konsultacyjno-warsztatowych, w których uczestniczyły łącznie 104 osoby.

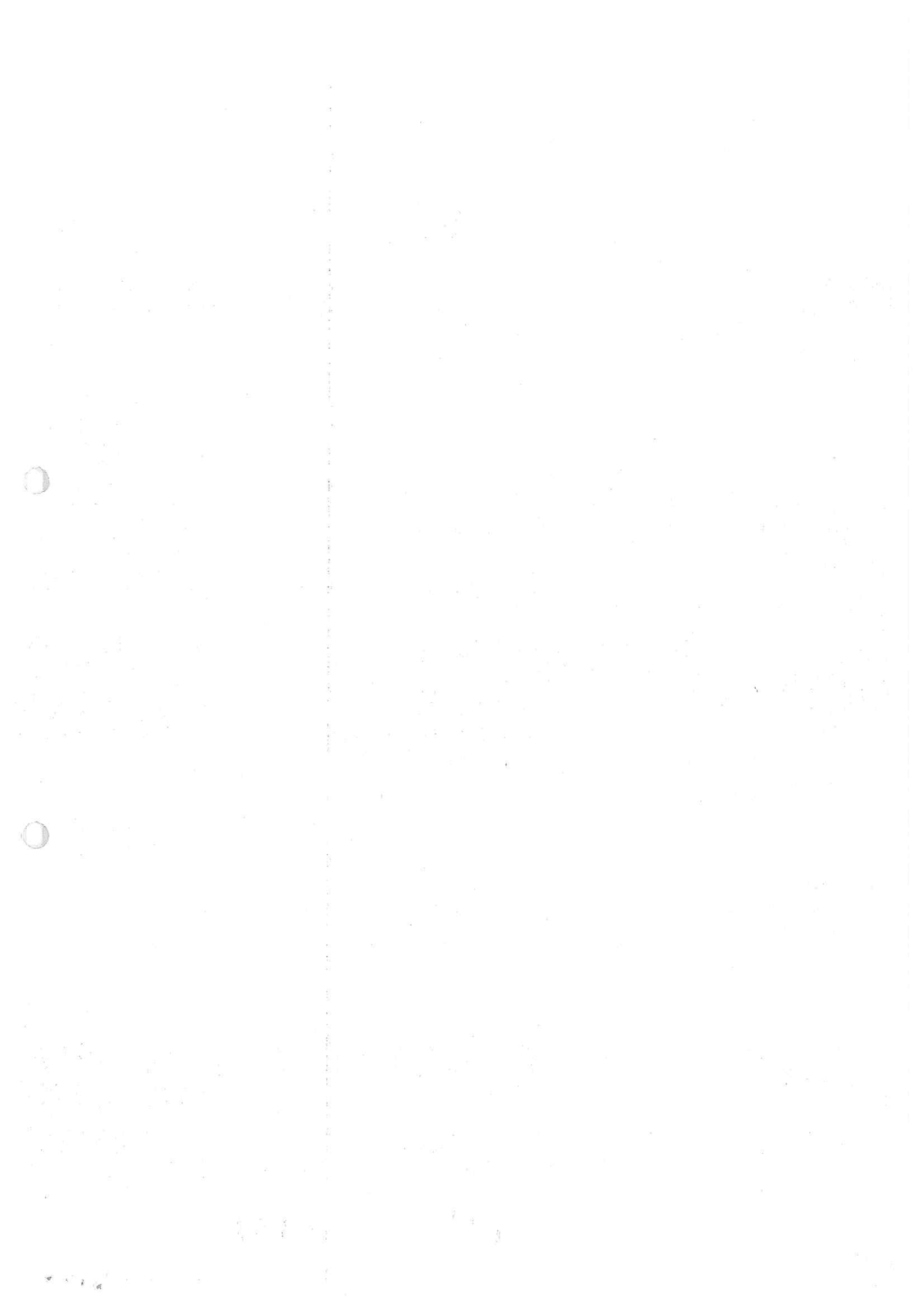
Pierwsza seria spotkań (odbyły się trzy spotkania, każde skierowane do innej grupy interesu – przedstawiciele sektora publicznego, społeczny, gospodarczego, w każdym ze spotkań możliwość uczestnictwa mieli także mieszkańcy terenu LGD) dotyczyła idei RLKS. Uczestnikom spotkań przybliżono jego podstawowe cele i zasady. Wskazano także rodzaje i źródła finansowania projektów w ramach operacyjnej LSR. Waznym elementem każdego ze spotkań była analiza SWOT, podczas której każda osoba mogła wskazać mocne i słabe strony oraz szanse i zagrożenia jakie jej zdaniem występują na obszarze LGD. Uczestnikom przedstawiono także arkusz pomysłu (wzór fiszki projektowej), przygotowany w celu zebrania pomysłów projektowych oraz przekazano informację o rozporządzeniu ich naboru do LSR – do LGD wpłynęło ok. 150 fiszek projektowych.

Na spotkaniu dla przedstawicieli sektorów społeczny i gospodarczego, przeprowadzono także ankietę audytoryjną, w której pytano o problemy i potrzeby w zakresie działalności prowadzonej przez organizacje społeczne i przedsiębiorców.

Schemat 2. I seria spotkań dotyczących opracowania LSR „Podgrodzie Toruńskie”



Zródło: Opracowanie własne na podstawie list obecności z poszczególnych spotkań.



zapisać w 2 do Aneksu w 16 do Umowy in 00012-6933 -
 UM0220012/15 z 21.05.2016 r.

9. Plan komunikacji

Skuteczne i pełne zaangażowanie lokalnej społeczności we wdrażanie LSR wymaga zapewnienia odpowiednio dostosowanej do potrzeb komunikacji. Służby temu Plan Komunikacji będący załącznikiem do niniejszej Strategii. Plan ten określa główne cele działań komunikacyjnych, odpowiednie środki przekazu, a także identyfikuje adresatów poszczególnych działań (tzw. grupy docelowe).

Głównym celem Planu jest dostarczenie aktualnej i przejrzystej informacji o LSR, promowanie LSR, a zwłaszcza rozpowszechnianie wśród potencjalnych beneficjentów informacji o możliwościach pozyskania wsparcia. Wśród najważniejszych celów Plan wskazuje:

- Budowanie pozytywnego wizerunku LGD i LSR
- Poinformowanie potencjalnych wnioskodawców o LSR, jej głównych celach, zasadach przyznawania dofinansowania, kryteriach oceny projektów oraz typach operacji, które będą miały największe szanse wsparcia z budżetu LSR
- Uzyskiwanie informacji zwrotnej nt. oceny jakości pomocy świadczonych przez LGD pod kątem konieczności przeprowadzenia ewentualnych korekt w tym zakresie (np. dodatkowego przeszkolenia osób udzielających pomocy, np. w zakresie komunikacji interpersonalnej)
- Wsparcie potencjalnych beneficjentów w zakresie pozyskiwania środków z budżetu LSR
- Aktywizowanie lokalnej społeczności do włączania się w realizację LSR poprzez aktywne uczestnictwo w realizowanych przedsięwzięciach
- Wspieranie i aktywizacja osób z grup defaworyzowanych
- Prezentowanie efektów wdrażania LSR

Powysze cele będą realizowane za pomocą działań komunikacyjnych, takich jak: kampanie informacyjne, spotkania informacyjne – konsultacyjne nt. zasad opracowywania wniosków na poszczególnie przedsięwzięcia, badania satysfakcji potencjalnych wnioskodawców i osób objętych wsparciem dla grup defaworyzowanych nt. jakości pomocy udzielanej przez LGD, animacja grup defaworyzowanych. Zakładane wskaźniki realizacji poszczególnych działań komunikacyjnych w latach 2016 – 2020 przedstawia poniższa tabela.

Tabela 43. Wskaźniki realizacji działań komunikacyjnych

Działania komunikacyjne	Wskaźniki
Kampanie informacyjne	<ul style="list-style-type: none"> • Liczba artykułów prasie lokalnej: min. 13 • Liczba artykułów na stronach internetowych i portalach społecznościowych: min. 76 • Liczba ogłoszeń na tablicach: min. 56 • Liczba plakatów: min. 360 • Liczba biuletynów informacyjnych: min. 4100 • Liczba ulotek: 1300 • Liczba imprez: min. 42 • Liczba wyjazdów studyjnych: min. 1
Spotkania informacyjne – konsultacyjne nt. zasad opracowywania wniosków na poszczególnie przedsięwzięcia	<ul style="list-style-type: none"> • Liczba spotkań: min. 19
Badania satysfakcji potencjalnych wnioskodawców i osób objętych wsparciem dla grup defaworyzowanych nt. jakości pomocy udzielanej przez LGD	<ul style="list-style-type: none"> • Liczba raportów ewaluacyjnych: min. 3 • Liczba sprawozdań: min. 2
Animacja grup defaworyzowanych	<ul style="list-style-type: none"> • Liczba warsztatów: min. 31

Zródło: Opracowanie własne na podstawie Planu Komunikacji Stowarzyszenia Lokalna Grupa Działania „Podgórzyskie Torwickie”

Cel szczegółowy 2 Zachowanie obiektów dziedzictwa lokalnego

Przedsięwzięcie 2.2.1 Zachowanie poddanych procesom lokalnego dziedzictwa restauratorskim	Liczba zabrytków	2 szt.	100%	-	42 141,45	0 szt.	100%	-	0,00	0 szt.	100%	-	0,00	2 szt.	-	42 141,45	PROW	Realizacja LSR
Razem cel szczegółowy 2				-	42 141,45			-	0,00			-	0,00			42 141,45		

Cel szczegółowy 3 Poprawa stanu i jakości infrastruktury dostępnej dla mieszkańców i turystów

Przedsięwzięcie 2.3.1 Budowa lub przebudowa infrastruktury rekreacyjnej, turystycznej lub kulturalnej	Liczba nowych obiektów	7 szt.				2 szt.				5 szt.				14 szt.				
	Liczba przedbudowanych obiektów		56,25%	-	252 538,82		68,75%	-	152 461,18		100%	-	210 000,00		615 000,00		PROW	Realizacja LSR
Razem cel szczegółowy 3				-	252 538,82			-	152 461,18			-	210 000,00			615 000,00		

Cel szczegółowy 4 Promocja lokalnych zasobów

Przedsięwzięcie 2.4.1 Promocja obszaru, w tym lokalnych zasobów, tradycji i zwyczajów, produktów lub usług lokalnych	Liczba przedsięwzięć mających na celu promować obszar LSR	0 szt.	0%	-	0,00	27 szt.	100%	-	98 485,87	0 szt.	100%	-	0,00	27 szt.	-	98 485,87	PROW	Realizacja LSR
	Liczba zrealizowanych projektów współpracy	1 szt.	50%	-	7 507,25	1 szt.	100%	-	14 992,75	0 szt.	100%	-	0,00	2 szt.	-	22 500,00	PROW	Współpraca
Razem cel szczegółowy 4				-	7 507,25			-	113 478,62			-	0,00			120 985,87		
Razem cel ogólny 2				0,00	302 187,52			6 393 585,36	265 939,80			0,00	210 000,00			778 127,32		

Cel ogólny 3 Wzrost aktywności społeczno-zawodowej mieszkańców, w tym poprzez rewalidację społeczną		Lata		2016-2018				2019-2021				2022-2023				Razem 2016-2023		Program PROW/ RPO	Poddziałanie/ zakres programu
Przedsięwzięcie 3.1.1 Działania w zakresie aktywizacji zawodowej	Liczba osób zagrożonych lub wykluczonych społecznym objętych wsparciem w programie	0 os.	0%	0,00	-	40 os.	100%	388 000,00	-	0 os.	100%	0,00	-	40 os.	388 000,00	-	RPO/EFS		
	Razem cel szczegółowy 1				0,00	-			388 000,00	-			0,00	-			388 000,00		

Cel szczegółowy 2. Aktywizacja społeczna

Przedsięwzięcie 3.2.1 Działania w zakresie aktywizacji społecznej	Liczba osób zagrożonych ubóstwem lub wykluczeniem społecznym objętych wsparciem w programie	57 os.	62,64%	500 000,00	-	34 os.	100%	258 110,96	-	0 os.	100%	0,00	-	91 os.	758 110,96	-	RPO/ERS Realizacja LSR
Przedsięwzięcie 3.2.2 Działania liderów lub animatorów społeczności lokalnej oraz obywatelskiej	Liczba osób zagrożonych ubóstwem lub wykluczeniem społecznym objętych wsparciem w programie	36 os.	100%	150 000,00	-	0 os.	100%	0,00	-	0 os.	100%	0,00	-	36 os.	150 000,00	-	RPO/ERS Realizacja LSR
Razem cel szczegółowy 2				650 000,00	-			258 110,96	-			0,00	-	908 110,96		-	

Cel szczegółowy 3 Wsparcie partycypacji społecznej w realizacji LSR

Przedsięwzięcie 3.1 Prowadzenie przez LGD działań promocyjnych, informacyjnych i szkoleniowych, mających na celu aktywizację i włączenie mieszkańców (w tym szczególnie grupy deklaryzowanej we wdrażaniu LSR oraz budowanie pozytywnego wizerunku LGD)	Liczba spotkań z mieszkańcami	18 szt.	60%	-	6 750,00	12 szt.	100%	-	4 500,00	0 os.	100%	-	0,00	30 szt.	-	11 250,00	PROW Aktywizacja
Razem cel szczegółowy 3				-	6 750,00			-	4 500,00			-	0,00	11 250,00			
Razem cel ogólny 3				650 000,00	6 750,00			646 110,96	4 500,00			0,00	0,00	7 689 696,32		1 582 500,00	

Razem planowane wsparcie na przedsięwzięcia dedykowane tworzeniu i utrzymaniu miejsc pracy w ramach poddziałania Realizacja LSR PROW

Razem realizacja LSR				-	1 296 110,96			1 296 110,96	1 582 500,00			51,18%	% budżetu poddziałania Realizacja LSR 19.2
-----------------------------	--	--	--	----------	---------------------	--	--	---------------------	---------------------	--	--	---------------	---

